

**TOORX**  
FITNESS IN MOTION

# NAVODILA



# BRX55

prevod izvirnih navodil



Cod : GRLDTOORXBRX55

Rev : 00

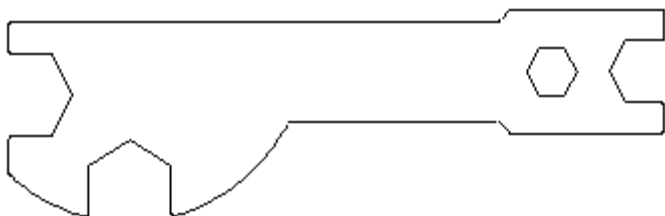
Ed : 09/18



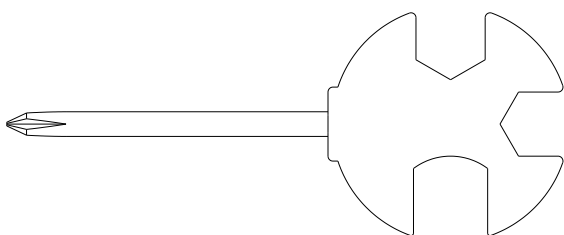
# SEZNAM DELOV

Št.	Opis	Kol	Št.	Opis	Kol
1	Main Frame	1	39	Hexagon Bolt M8×20	1
2	Handlebar	1	40	Cross Pan Head Tapping screw ST4.2×25	7
3	Meter Post	1	41	Tension Spring Φ20×39×δ3.2	1
4	Rear Stablizer	1	42	Nylon Nut M8	4
5	Magnetic Wheel Φ180×25	1	43	Hexagon Bolt M6×20	1
6	Front Stabilizer Φ50×1.5	1	44	Pressure Plate	1
7	Tension Control Knob	1	45	Bearing 6000Z	2
8	Seat Height Adjustment Knob M16	1	46	Arc WasherΦ5	1
9	Belt 290/J4	1	47	Bushing Φ21×Φ15.2×3.0	1
10	Meter	1	48	Flat Washer Φ40×2.8	1
11	Magnetic bracket	1	49	End Cap for Handlebar	2
12	Seat Post Plastic Bushing	1	50	Handrail Arm Foam Grip Φ21×Φ27×500	2
13	Left Chain Cover	1	51	Cross Pan Head Tapping Screw ST4.2×20	2
14	Spring 65Mn/Φ10×50vδ1.0	1	52	Circlip Φ10	1
15	Cross Pan Head Tapping Screw ST2.9×9.5	2	53	Hand Pulse Sensor	2
16	Flat Washer Φ23×Φ35×2.0	1	54	Tension Cable	1
17	Puller Bushing (7/8)"	1	55	Hexagon Bolt M6	1
18	Hexagon Bolt	1	56	Flat Washer Φ5	2
19	Belt Pulley with Crank 6"	1	57	Cross Pan Head Bolt M5×45	1
20	Left Foot Pedal (1/2)"	1	58	Puller Bushing (15/16)"	1
21	Right Foot Pedal (1/2)"	1	59	ExtensionSensor Wire L=750mm	1
22	Bearing Bush Φ55.6×16	2	60	Crank Cover	2
23	Bearing Φ44.5	2	61	Right Chain Cover	1
24	Hexagon Bolt M8×15	4	62	Cross Pan Head self-drilling Screw ST4.2×25	4
25	Seat Post	1	63	Cross Pan Head Bolt M5×10	2
26	Sensor L=350mm	1	64	Decorative cover for Handlebar	1
27	Seat Cushion	1	65	sleeve	1
28	End Cap for Front Stabilizer	2	66	T-Shape Knob	1
29	End Cap for Rear stabilizer	2	67	Seat Slide Tube	1
30	Magnetic Wheel Axle Φ17×90	1	68	Plug for square tube	2
31	Bearing 6203Z	2	69	Cover for seat slide tube	1
32	Curve Washer Φ17	1	70	Pan Head Bolts	1
33	Nylon Nut M6	1	71	Square fixer	1
34	Cap Nut M10	4	72	Seat slide Tube Knob	1
35	Bolt M10×57	4	73	Flat washer	1
36	Arc Washer Φ10	4	74	Plug for wire	1
37	Arc Washer Φ8	4	75	Decorative cover for Meter post	1
38	Flat Washer Φ8	3	76	Decorative cover for Seat post	1

# ORODJE



**Multi ključ Hex Tool S19-S10- S13- S17**

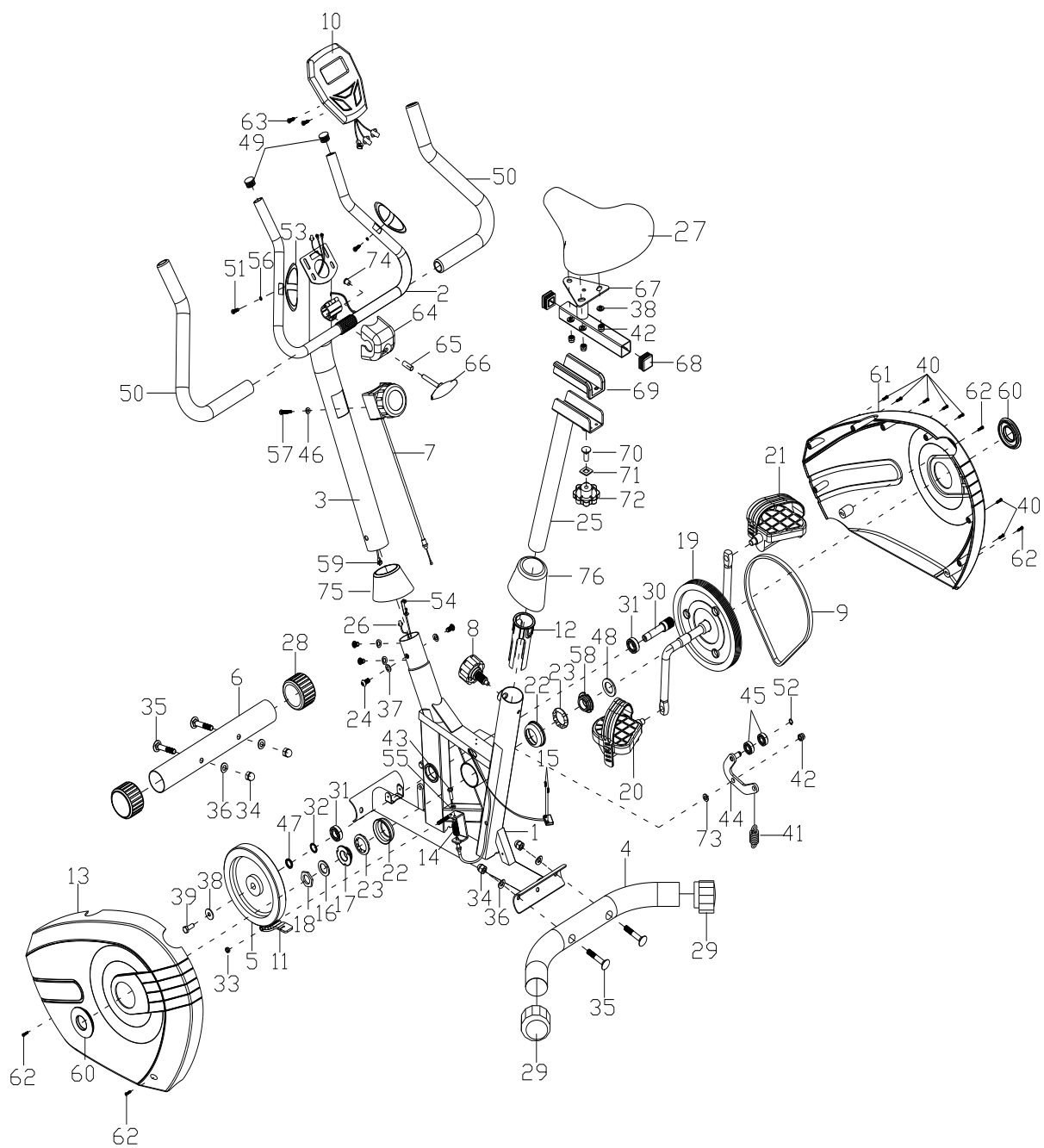


**Multi ključ Hex Tool s križnim  
izvijačem S13-S14-S15**



**Imbus S6**

# RAZŠIRJENA SLIKA



# NAVODILA ZA SESTAVO

## 1. Namestitev sprednjih in zadnjih stabilizatorjev

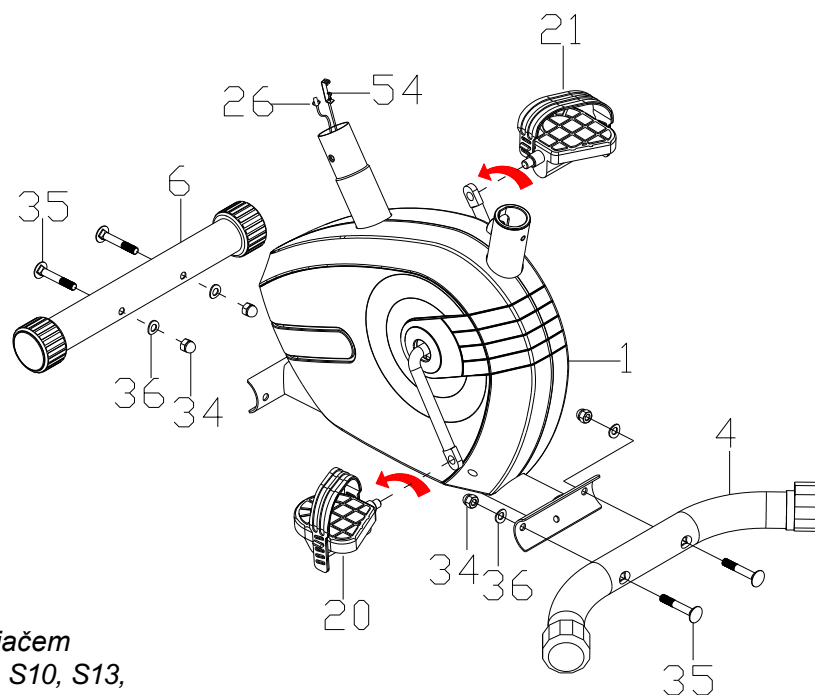
Sprednji stabilizator (6) in zadnji stabilizator (4) pritrdite na sprednji, ukrivljen del glavnega ogrodja (1) s štirimi vijaki M10 x 57 (35), štirimi  $\Phi 10$  ločnimi podložkami (36) in štirimi pokrovnimi maticami M10 (34). Privijte matice s priloženim orodjem Multi Hex.

## 2. Namestitev levega in desnega pedala

Ročice, gredi in pedala so označena z „R“ za desno in „L“ za levo. Vstavite gred pedala leve nožne stopalke (20) v navojno luknjo v levi ročici. Gred pedala zavrtite z roko v **nasprotni smeri** urinega kazalca, dokler se ne zaskoči.

**Opozorilo:** Gredi pedala NE obračajte v smeri urinega kazalca, saj boste s tem uničili navoj. Privijte gred pedala leve nožne stopalke (20) s priloženim križnim izvijačem.

Vstavite gred pedala desne nožne stopalke (21) v navojno luknjo v desni ročici. Gred pedala zavrtite z roko v **smeri** urinega kazalca, dokler se ne zaskoči. Privijte gred pedala desne nožne stopalke (21) s priloženim križnim izvijačem.



### Orodje:

Multi orodje s križnim izvijačem  
Multi orodje Hex Tool S19, S10, S13,  
S17



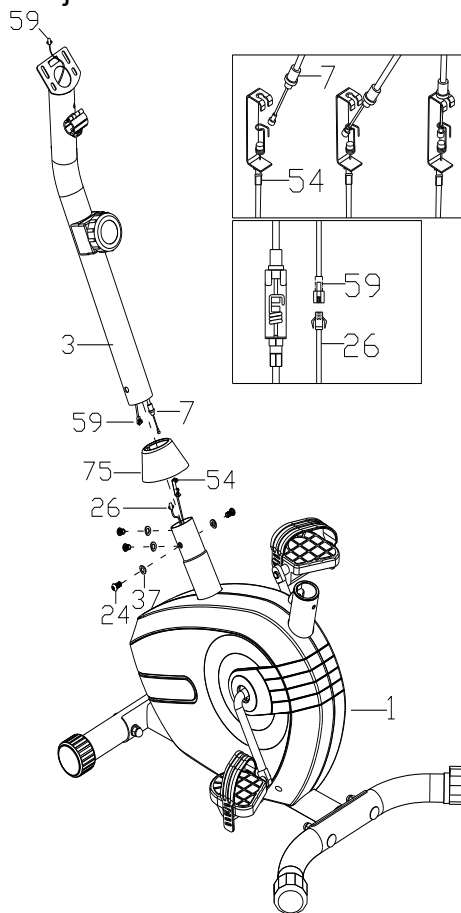
### 3. Namestitev nosilca za krmilo

Iz cevi glavnega ogrodja (1) odstranite štiri šesterokotne vijake M8x15 (24) in štiri krivne podložke (37). Odstranite vijake s priloženim imbus ključem S6. Vstavite nosilec za krmilo (3) v pokrov nosilca (75).

Priključite senzorsko žico (26) z glavnega ogrodja (1) na podaljšek senzorske žice (59) z nosilca za krmilo (3). Priključite kabel gumba za reguliranje odpora (7) v kabelski priključek kabla za upor (54). Povlecite uporni kabel gumba za reguliranje odpora (7) navzgor in ga vstavite v režo kovinskega nosilca kabla za upor (54). V kovinski nosilec upornega kabla (54) vstavite kovinski okov na uporovnem kablu gumba za reguliranje upora (7) v luknjo na koncu reže.

Dokončno povežite uporovni kabel gumba za reguliranje upora (7) in kabel za upor (54).

Vstavite drog nosilca za krmilo (3) na cev glavnega ogrodja (1) in ga pritrdite s štirimi šestkotnimi vijaki M8x15 (24) in štirimi krivinnimi podložkami  $\Phi 8$  (37), ki smo jih odstranili prej. Privijte vijake s priloženim imbus ključem S6.

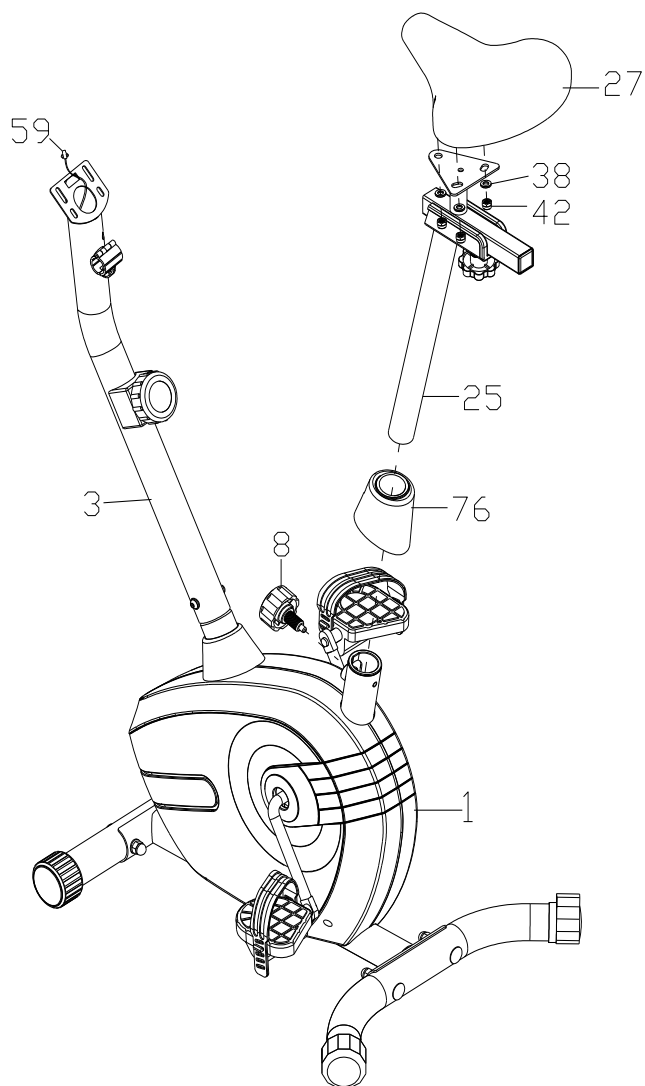


**Orodje:**  
Imbus S6



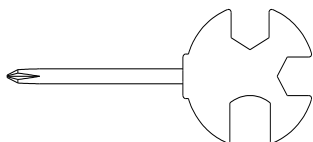
#### 4. Namestitev nosilca sedeža in sedežne blazine

Odstranite tri podložke (38) in tri M8 najlonske matice (42) s spodnje strani sedežne blazine (27). Vijake na spodnji strani sedežne blazine (27) popeljite skozi luknje na vrhu sedežnega droga (25) in ga pritrdite s tremi podložkami (38) in najlonskimi maticami (42), kateresmo odstranili prej. Zategnite najlonske matice s priloženim orodjem Multi Hex. Nato pritrdite sedežni drog (25) z ogrodjem (1) in s gumbom (8).



#### Orodje:

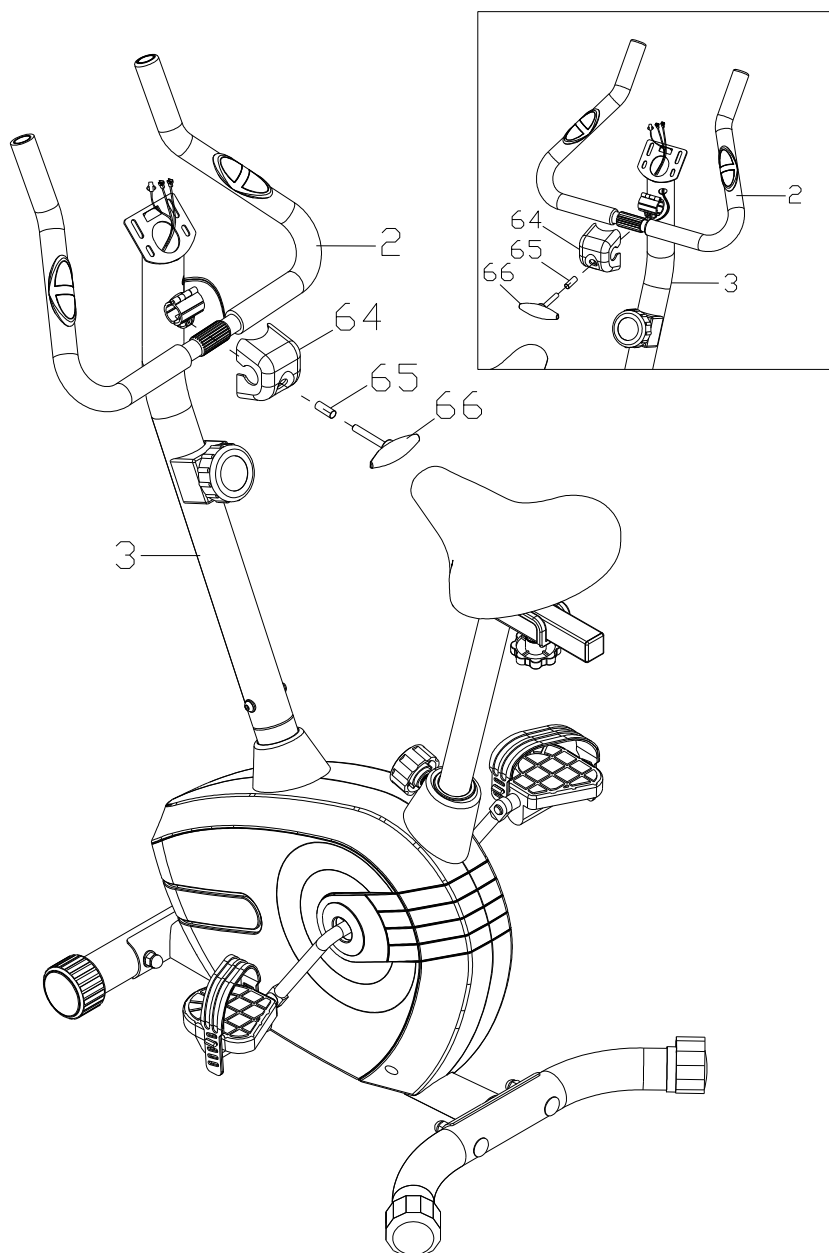
Multi kjuč s križnim izvijačem



## 5. Namestitev krmila

Vstavite žici iz krmila v luknjo nosilca za krmilo (3) in pustite, da obe žici izstopata iz vrha nosilca za krmilo (3).

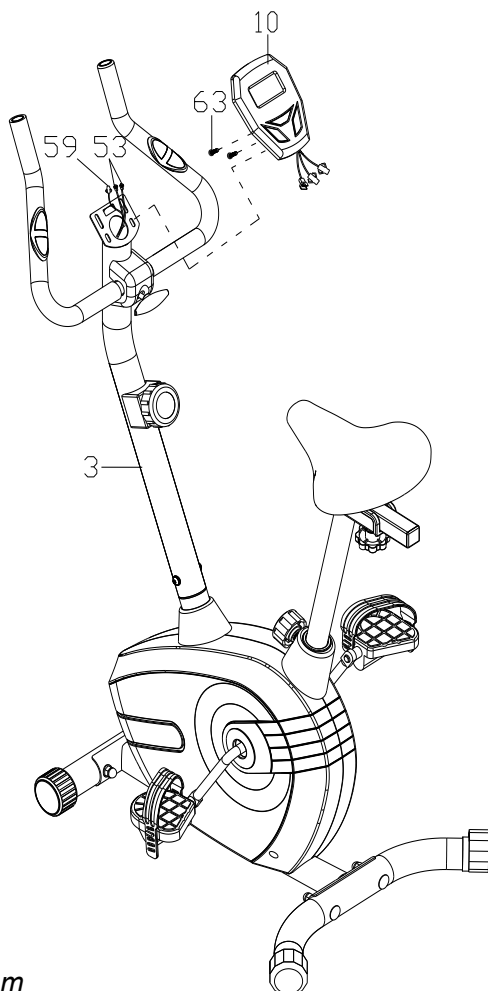
Pritrdite krmilo (2) na drog nosilca za krmilo (3) z vijakom T oblike (66) , rokavi , (65) in okrasnim pokrovom za krmilo (64).





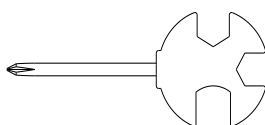
## 6. Namestitev merilnika

Odstranite dva vijaka (63) z zadnje strani merilnika (10) in povežite tri žice od števcva (10) s tremi žicami z vrha nosilca za krmilo (3). Nato pritrdite merilnik(10) na nosilec za krmilo (3) z vijaki (63).



### Orodje:

*Multi ključ s križnim izvijačem*



## VADBENI RAČUNALNIK

### SPECIFIKACIJE

ČAS-----0:00~99:59MIN  
HITROST-----0.0~999.9ML/H (KM/H)  
RAZDALJA-----0.00~999.9ML (KM)  
KALORIJE-----0.0~999.9KCAL  
ODOMETER(če imate) ----- 0.0~99.99ML (KM)  
SRČNI UTRIP(če imate) -----40~240BPM

### GLAVNE FUNKCIJE:

MODE: Za izbiro funkcije, ki jo želite. Držite gumb 4 sekunde, da resetirate vse vrednosti.

### FUNKCIJE:

ČAS : Pritisnite tipko MODE, dokler se kazalec ne zaklene v TIME. Skupni delovni čas bo prikazan ob začetku vadbe.

HITROST: Pritisnite tipko MODE, dokler se kazalec ne zaklene na REPS / MIN. Prikaz trenutne hitrosti med delovnim časom.

RAZDALJA : Pritisnite tipko MODE, dokler se kazalec ne zaklene na DISTANCE. Pri začetku vadbe bo prikazana razdalja vsake vadbe.

KALORIJE :Pritisnite tipko MODE, dokler se kazalec ne zaklene na CALORIE Izgorela kalorija se prikaže ob začetku vadbe.

5.ODOMETER (če imate) : Samodejno nabira razdaljo med vadbo ob začetku vadbe.

6.SRČNI UTRIP (če imate) : Pritiskajte tipko MODE, dokler se kazalec ne premakne na funkcijo PULSE, in pripnite ušesno sponko na uho ali roko.

SCAN : Prikaz se spremeni v skladu z naslednjim diagramom vsake 4 sekunde.

Samodejni prikaz naslednjih funkcij v sledečem vrstnem redu:

ČAS---HITROST---RAZDALJA---CALORIJE---ODOMETER (če imate) ---SRČNI UTRIP (če imate)---SCAN

Če v 4-5 minutah ne vadimo, se LCD zaslon samodejno izklopi. Ko pričnemo z vadbo se zaslon sam vklopi.

Če na monitorju vidite nepravilen zaslon ali pa se le-ta ne prižge, zamenjajte baterije.

4.Monitor uporablja 2 kosa 1,5v "AAA" baterij.

**DISTRIBUTER:**

ENIM d.o.o.  
Tržaška cesta 23  
SI-2000 MARIBOR  
T: 02 292 77 90  
W: [www.enim.si](http://www.enim.si)  
E: [info@enim.si](mailto:info@enim.si)



**GARLANDO SPA**  
Via Regione Piemonte, 32 - Zona Industriale D1  
15068 - Pozzolo Formigaro (AL) - Italy  
[www.toorx.it](http://www.toorx.it) - [info@toorx.it](mailto:info@toorx.it)